

# Wyniki inwentaryzacji terriologicznej w obszarze Natura 2000 Góry Złote PLH020096

Zespół Lokalnej Współpracy, 10.06.2021 r.

Narodowa Fundacja Ochrony Środowiska  
Katarzyna Kozyra  
Tomasz Zajac

Spełniamy wymagania EMAS – zarządzamy urzędem efektywnie, oszczędnie i prośrodowiskowo



REGIONALNA  
DYREKCJA  
OCHRONY  
ŚRODOWISKA  
WE WROCŁAWIU



**Fundusze Europejskie**  
Infrastruktura i Środowisko



GENERALNA  
DYREKCJA  
OCHRONY  
ŚRODOWISKA



REGIONALNA  
DYREKCJA  
OCHRONY  
ŚRODOWISKA  
W BIAŁYMSTOKU

**Unia Europejska**  
Fundusz Spójności



**EMAS**  
Zweryfikowany system  
zarządzania  
środowiskowego  
PL 2.02.006-09

# ***Przedmiot i zasięg prac terenowych***

Ekspertyza teriologiczna realizowana była na potrzeby sporządzenia Planu zadań ochronnych (PZO) dla obszaru Natura 2000 Góry Złote PLH020096.

Inwentaryzacją objęto fragment obszaru Natura 2000 Góry Złote o pow. 1980,70 ha, z wyłączeniem gruntów będących w zarządzie Lasów Państwowych, co stanowi ok. 28% całkowitej powierzchni obszaru wynoszącej 7128,9 ha.

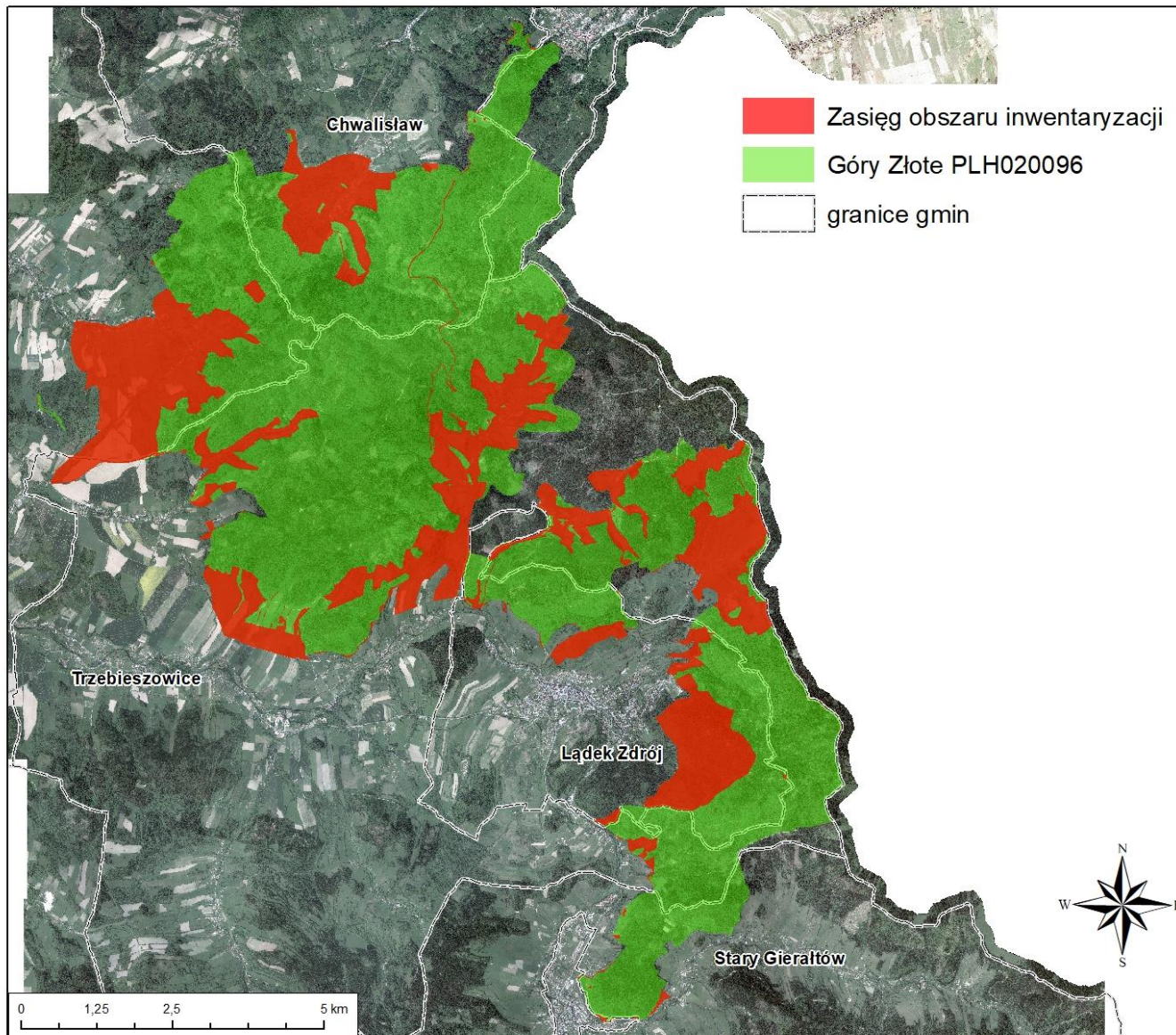
Prace terenowe prowadzono od w latach 2019-2020.



# Zakres prac terenowych

Główny cel prac terenowych stanowiło przeprowadzenie oceny występowania i stanu ochrony wydry *Lutra lutra* w granicach inwentaryzowanego obszaru, jak i innych gatunków ssaków z załącznika II Dyrektywy Siedliskowej potencjalnie mogących zasiedlać badany teren, w tym szczególnie wilka *Canis lupus*, rysia *Lynx lynx* i niedźwiedzia brunatnego *Ursus arctos*.





plany zadań ochronnych  
**Natura 2000**  
2017-2022

## Obszar objęty inwentaryzacją teriologiczną w ramach zadania N5\_T

# Charakterystyka terenu

W granicach inwentaryzowanego obszaru Natura 2000 Góry Złote znajdują się liczne, aczkolwiek niewielkie ciekі wodne zwykle nie przekraczające 1,5-2 m szerokości, oferujące suboptymalne warunki dla bytowania **wydry** *Lutra lutra*, głównie ze względu na ograniczoną dostępność pokarmu.

Na znacznej długości tutejsze potoki przyływające przez tereny zabudowane noszą znamiona wyraźnych zabiegów regulacyjnych.

Charakter tutejszych cieków wodnych wraz z ograniczoną dostępnością bazy pokarmowej mogą w istotny sposób rzutować na stopień ich penetracji przez tego drapieżnika.

# Charakterystyka terenu

Rozległe, zwarte kompleksy leśne Gór Złotych mogą stanowić miejsce stałego czy też okresowego bytowania dużych drapieżników takich jak **wilk** *Canis lupus*, **ryś euroazjatycki** *Lynx lynx* czy **niedźwiedź brunatny** *Ursus arctos*.

Niemniej obszar objęty inwentaryzacją obejmuje głównie tereny nieleśne obejmujące łąki, pastwiska, tereny ruderalne i zabudowania.

Znacząca większość zwartych kompleksów leśnych (gruntów RDLP) stanowiących ok. 70% całkowitej powierzchni obszaru Natura 2000, stanowiących kluczowe siedlisko bytowania dużych drapieżników, wyłączona została z zakresu prac terenowych.

# Metodyka prac terenowych

W ramach prowadzonych badań inwentaryzację przeprowadzono na całym terenie objętym ekspertyzą przy szczególnym uwzględnieniu siedlisk nadwodnych i leśnych (leżących poza gruntami RDLP we Wrocławiu).

Zastosowana na etapie prac terenowych metodyka monitoringu wydry opierała się na obowiązujących wytycznych metodycznych opracowanych na potrzeby inwentaryzacji wydry *Lutra lutra* wraz z oceną stanu zachowania jej populacji i siedlisk (Romanowski i in. 2015).

Łącznie w czasie prowadzonych prac terenowych wyznaczono 8 punktów (odcinków) monitoringowych, potencjalnie spełniających przesłanki do potwierdzenia obecności wydry.

# Metodyka prac terenowych

plany zadań ochronnych  
**Natura 2000**  
2017-2022

Prace terenowe pod kątem stwierdzenia obecności dużych drapieżników (wilk, ryś, niedźwiedź brunatny) prowadzone były wzdłuż leśnych dróg i ścieżek, i skupiały się na poszukiwaniu śladów świadczących o ich obecności.

Prace terenowe przeprowadzono w okresie od jesieni 2019 do wiosny 2020 zgodnie z zaleceniami metodycznymi.



REGIONALNA  
DYREKCJA  
OCHRONY  
ŚRODOWISKA  
WE WROCŁAWIU

Spełniamy wymagania EMAS – zarządzamy urzędem efektywnie, oszczędnie i prośrodowiskowo



Zweryfikowany system  
zarządzania  
środowiskowego  
nr. 2.02.006-09



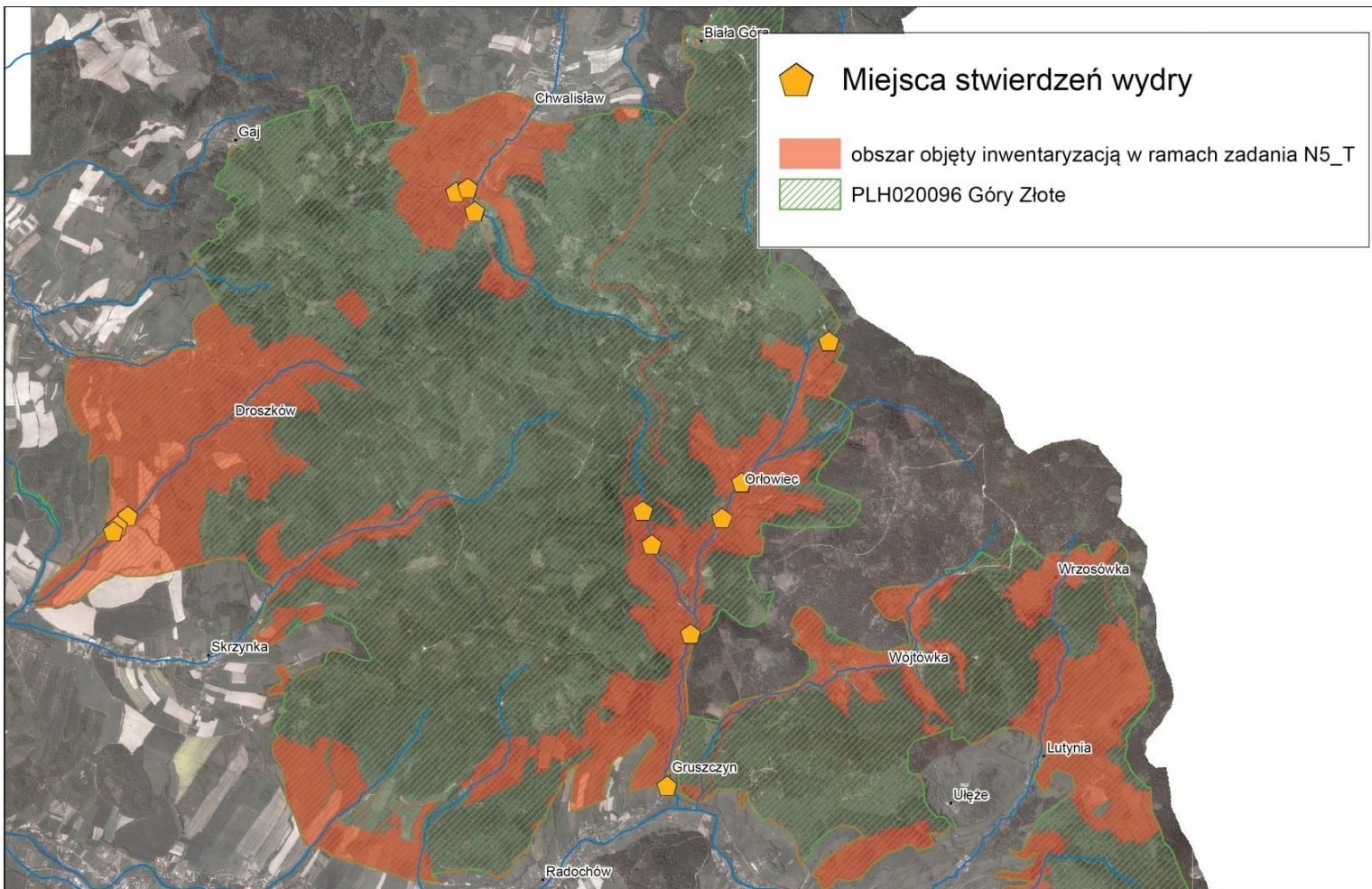
# Wyniki prac terenowych

W trakcie przeprowadzonej inwentaryzacji teriologicznej **potwierdzono występowanie wydry** w granicach obszaru objętego inwentaryzacją.

Obecność wydry odnotowano na monitorowanych ciekach wodnych:

- nad potokiem Brodek k. Droszkowa,
- na całym inwentaryzowanym odcinku Orliczki i nad jej mniejszymi dopływami, w bezpośrednim sąsiedztwie Orłowca
- nad potokiem Mąkolnica i sąsiednimi stawami hodowlanymi w miejscowości Chwalisław

Na potoku Skrzynczanka i Luta obecność gatunku odnotowano w dolnych partiach potoków w pobliżu ujścia do Białej Łądeckiej.



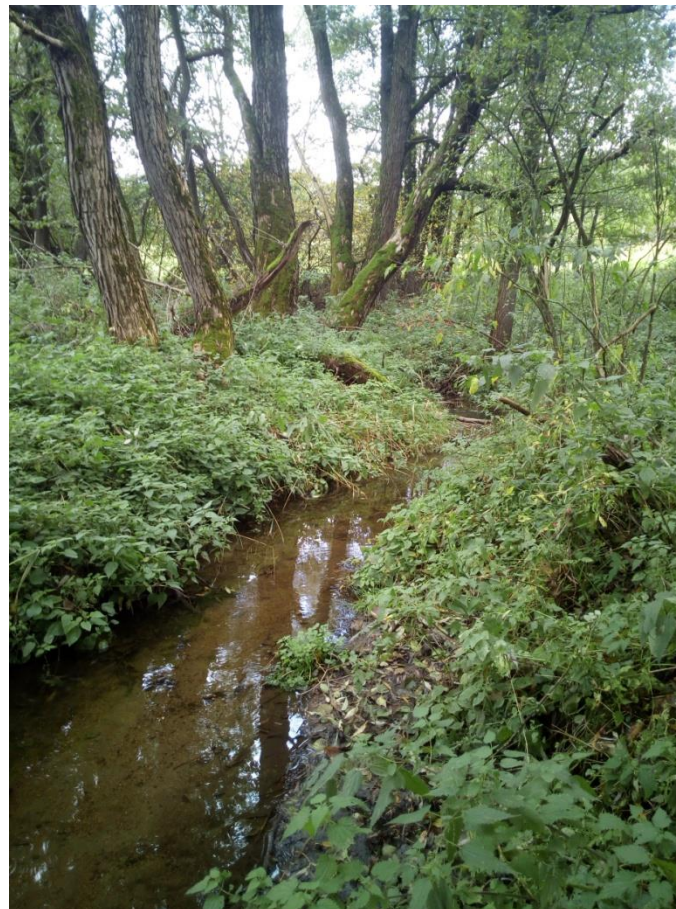
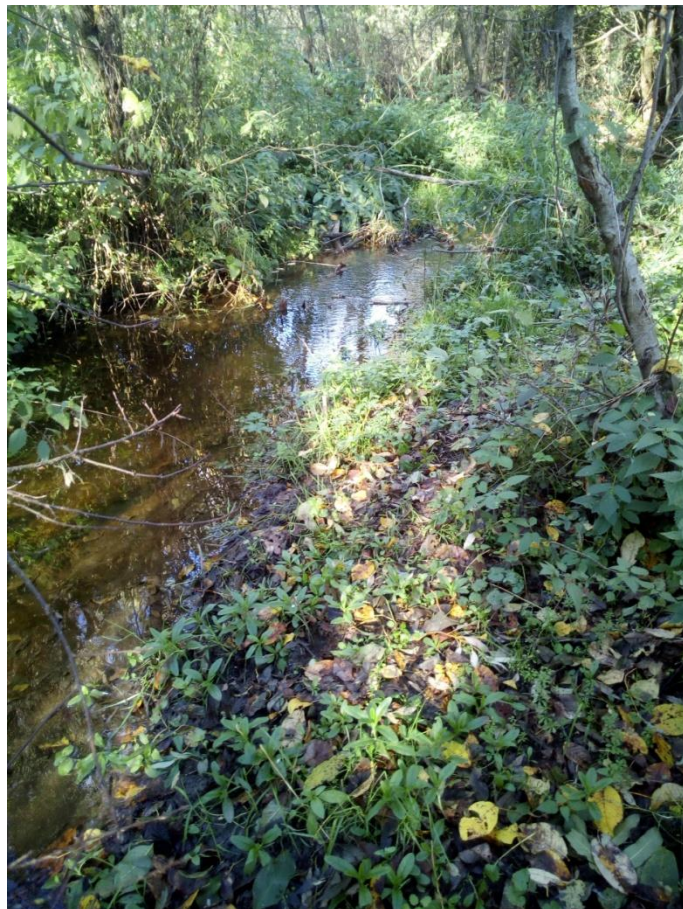
plany zadań ochronnych  
**Natura 2000**  
2017-2022

## Miejsca stwierdzeń wydry w Górach Złoty



# Wyniki prac terenowych

plany zadań ochronnych  
**Natura 2000**  
2017-2022



Potok Brodek k. Droszkowa



REGIONALNA  
DYREKCJA  
OCHRONY  
ŚRODOWISKA  
WE WROCŁAWIU

Spełniamy wymagania EMAS – zarządzamy urzędem efektywnie, oszczędnie i prośrodowiskowo



Zweryfikowany system  
zarządzania  
środowiskowego  
nr 2.02.006-09



Odchody wydry zawierające szczątki płazów, nad potokiem Brodek



# Wyniki prac terenowych

plany zadań ochronnych  
**Natura 2000**  
2017-2022



Orliczka i jej dopływ. Miejsca stwierdzeń wydry





Odchody wydry nad Orliczką w Orłowcu



Tropy wydry nad dopływem Orliczki k. Orłowca



# Wyniki prac terenowych

plany zadań ochronnych  
**Natura 2000**  
2017-2022



Potok Mąkolnica w Chwalisławiu i odchody wydry nad potokiem





Odchody wydry nad stawem w Chwalisławiu



Odchody wydry nad Mąkolnicą



# Wyniki prac terenowych

plany zadań ochronnych  
**Natura 2000**  
2017-2022



Potok Skrzynczanka i grodzenia wzdłuż potoku w miejscowości Skrzyńka.



# Wyniki prac terenowych

Na potoku Luta obecność wydry odnotowano w dolnych partiach potoków w pobliżu ujścia do Białej Łądeckiej. Tym samym nie można wykluczyć okazjonalnego pojawiania się wydry również w górnych odcinkach leżących na terenie obszaru Natura 2000.

plany zadań ochronnych  
**Natura 2000**  
2017-2022

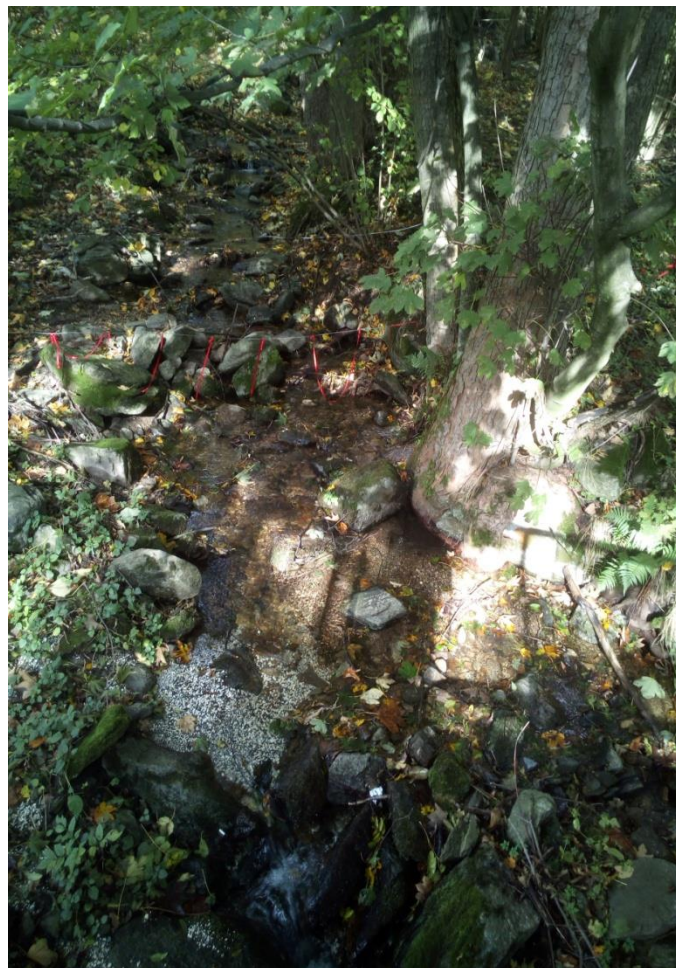


Potok Luta powyżej Lutyni

# Wyniki prac terenowych

Obecność grodzień w biegnących wzdłuż jak i poprzek potoków w formie siatki czy pastuchów elektrycznych może w sposób istotny ograniczać swobodne przemieszczanie się wydry w górne partie potoków (położone w obrębie inwentaryzowanego obszaru).

Pastuch elektryczny z fladrami przecinający potok Luta k. Lutyni



plany zadań ochronnych  
**Natura 2000**  
2017-2022





Pastuch elektryczny z fladrami wzdłuż potoku Luta k. Lutyni

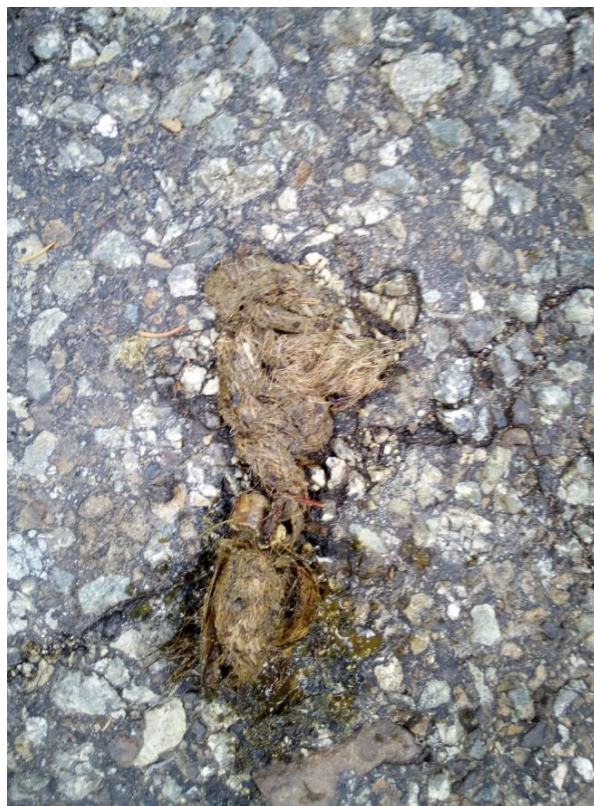




Grodzenie pod mostem na potoku Orliczka w Orłowcu

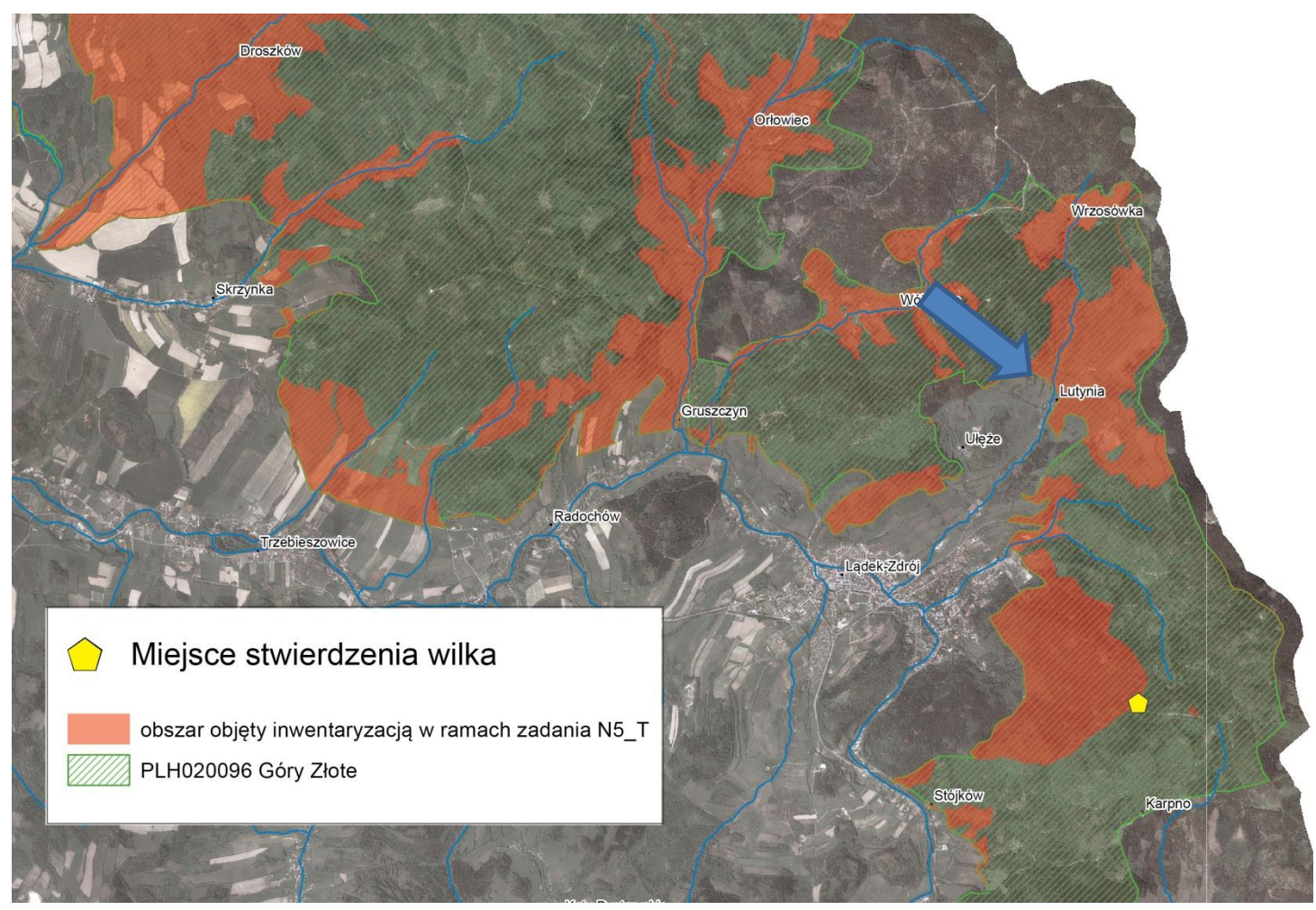
# Wyniki prac terenowych- wilk

W trakcie prowadzonych prac terenowych w regionie góry Trojak jednorazowo stwierdzono **wilka** na podstawie znalezionych odchodów.



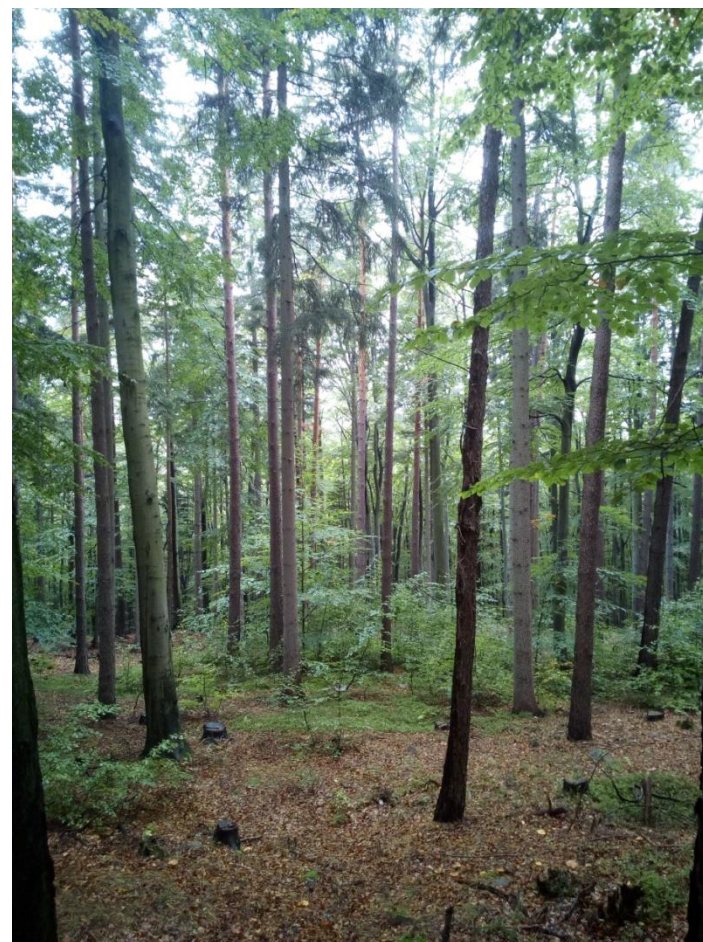
W latach 2015-2016 odnotowano obecność tego drapieżnika w czeskiej części Gór Złotych (Rychlebskie Hory) i Jesioników (Kutal 2016).





### Miejsce stwierdzenia wilka w Górach Złoty





## Okolice Góry Trojak



# Wyniki prac terenowych – wilk

Drapieżnik ten wykazywany jest z obszaru Gór Złotych i Masywu Śnieżnika również na podstawie udokumentowanych przypadków zabijania zwierząt gospodarskich, w tym przypadku zabicia konia w Lutyni w roku 2019 (dane RDOŚ).

Z tego też względu m. in. w okolicach Lutyni stosowane są formy ochrony zwierząt gospodarskich w postaci pastuchów elektrycznych z fladrami, jako metoda ograniczania szkód.





## Zabezpieczenia przed wilkami k. Lutyni.





Grodzenia w formie pastuchów elektrycznych z fladrami w okolicach Lutyni

## ***Wyniki prac terenowych – duże drapieżniki***

W obrębie inwentaryzowanego obszaru nie stwierdzono w czasie prowadzonych prac dwóch innych dużych drapieżników – rysia i niedźwiedzia brunatnego, mogących potencjalnie występować w Górach Złoty.

W przypadku rysia większość udokumentowanych i potwierdzonych stwierdzeń pochodzi z Sudetów Zachodnich i Środkowych (Flousek i in. 2014) oraz czeskich regionów Sudetów Wschodnich (Kutal 2016).

W przypadku tego gatunku zaznacza się wyraźny wzrost liczby stwierdzeń w całym paśmie Sudetów po roku 2000.





# Wyniki prac terenowych – niedźwiedź



Większość stwierdzeń niedźwiedzia w regionie Gór Złoty pochodziło z końca ub. wieku i dotyczyła prawdopodobnie pojawu pojedynczych osobników bytujących po polskiej i czeskiej stronie Gór Złoty w latach 1993-1996, 1998 (Jakubiec 1995, Jakubiec i Spišek 1998).

Ślady pazurów na korze buka.  
Ostatnie udokumentowane stwierdzenie niedźwiedzia na Górze Trojak z roku 2006 (T. Zajac mat. niepub.)

# Wyniki prac terenowych – podsumowanie

plany zadań ochronnych  
**Natura 2000**  
2017-2022



Liczebność wydry na badanym obszarze oszacowano na 4-5 osobników.

Mając na uwadze niski udział siedlisk preferowanych przez wydrę, i obserwowaną niską aktywność gatunku można zakładać, że przynajmniej część stwierdzeń dotyczy osobników migrujących.

Lokalna populacja wykazana w granicach obszaru objętego analizą nieistotna zarówno w skali kraju jak i regionu, nie spełnia przesłanek do uznania za przedmiot ochrony.

Status populacji wilka i jej liczebność w granicach badanego obszaru nieokreślona.







plany zadań ochronnych  
**Natura 2000**  
2017-2022



*Dziękuję za uwagę*



REGIONALNA  
DYREKCJA  
OCHRONY  
ŚRODOWISKA  
WE WROCŁAWIU

Spełniamy wymagania EMAS – zarządzamy urzędem efektywnie, oszczędnie i prośrodowiskowo

